



Architektura ogrodowa

KATALOG PRODUKTOWY | 2024





Zakład produkcyjny w Brzeźnicy

SIEDZIBA FIRMY
ZAKŁAD PRODUKCYJNY

Dębicka 52, 39-207 Brzeźnica
tel: +48 509 568 549

ODDZIAŁ RZESZÓW
SALON PREMIUM

Krasne 41, 36-007 Krasne
tel: +48 793 055 106

ODDZIAŁ KRAKÓW
SALON PREMIUM

Myślenicka 2, 32-031 Gaj
tel: +48 503 190 210

Postaw na jakość!

Czy wiesz, że niemal nieodzowną częścią każdej przydomowej aranżacji jest kostka brukowa? W miejscu, gdzie kostka po kostce zaczynasz układać przed domem swoją rodzinną historię, zaczyna się nasze wieloletnie doświadczenie i pasja. Pater to ponad dwie dekady dążenia do betonowej doskonałości poparte ugruntowaną pozycją na rynku z siedzibą w Brzeźnicy. Nasze produkty sygnowane są nie tylko naszym logiem, lecz także najwyższą jakością, która podbiła serce domowników i ich posesji w Polsce oraz poza granicami naszego kraju. Znajdziesz nas w tysiącach gustownie zaaranżowanych przestrzeni — tych przydomowych, lecz także miejskich i przemysłowych.

Idealna kondycja kostki na długie lata



Wyroby Firmy Pater są poddawane HYDROFOBIZACJI w masie, a ich powierzchnia zostaje zabezpieczona warstwami odpowiednich impregnatów. Dzięki zastosowaniu hydrofobizacji w masie oraz dodatkowej impregnacji w cyklu produkcyjnym powierzchnia kostki zostaje zabezpieczona przed szkodliwym działaniem czynników atmosferycznych zwiększając jej trwałość oraz intensywność zabarwienia.



Nowa linia – nowa jakość firmy Pater

Jedyna w Polsce i na świecie – najnowocześniejsza wibroprasa firmy TECHMATIK – SHP 6000 PRO C. Zaawansowana maszyna nowej generacji umożliwia wytwarzanie elementów o wysokości od 15 do 550 mm, zróżnicowanych kształtach i doskonałej powtarzalności kolorów. Nowa wibroprasa wyposażona jest w system do produkcji elementów wielokolorowych typu melanz i pozwala tworzyć przepiękną paletę wybarwień inspirowanych naturą, architekturą czy współczesnym wzornictwem.



Zasada 3 palet – różnice kolorystyczne

W obrębie partii wyrobu lub pomiędzy partiami, mogą wystąpić niewielkie różnice w stopniu zabarwienia kostek i płyt betonowych, dlatego w trakcie układania nawierzchni producent zaleca zastosowanie się do zasady tzw. trzech palet – czyli dobierania materiału z minimum trzech palet jednocześnie (dotyczy zarówno produktów jedno kolorystycznych jak i melanżu).



Kontrola jakości świeżych wyrobów na etapie produkcji

Innowacyjna niemiecka technologia Qaver umożliwia pomiar stopnia zagęszczenia warstwy konstrukcyjnej i licowej produkowanych elementów jak również ich masę, wysokość oraz gęstość objętościową. Ciągła kontrola już na etapie produkcji zapewnia doskonałą jakość oraz powtarzalność naszych wyrobów.





Architektura ogrodowa

Trokadero TOP 1	6
Esperia TOP 2	8
Tivoli TOP 3	10
Passeo	12
Trokadero Piatto	14
Amber	16
Romero	18
Como	20
Verde	22
Stopień schodowy	24
Palisada Sora	26
Obrzeże trawnikowe	28

Kostki brukowe, płyty – informacje ogólne	32
Układanie kostki brukowej podstawowe informacje	34
Układanie płyt betonowych informacje ogólne	36
Ogólne Warunki Sprzedaży	38
Warunki Gwarancji	44
Regulamin Odkupu Palet	47

Trokadero

Z nutką paryskiej elegancji — bo każdy dom zasługuje na wysublimowane brukarskie rozwiązanie. Trokadero występuje w trzech betonowych formatach o fazowanych krawędziach, co sprawia, że cechuje się wytrzymałością oraz z łatwością ułoży się w nawet najbardziej wymyślne wzory. Jak na inspirowaną Francją kostkę przystało.

Z betonową gracją oraz na lata zachowa swoje wyjątkowe cechy, takie jak trwałość bogatej palety kolorów, czy odporność na erozyjny wpływ czynników pogodowych. Dzięki temu z gracją i w wielkim stylu stworzy wyjątkowe aranżacje nie tylko na podjeździe przed domem, lecz także na tarasach, w ogrodach, alejkach oraz na dziedzińcach.



WYMIARY



15×15 cm



30×15 cm



30×30 cm

DANE TECHNICZNE

NAZWA	Trokadero	WAGA PALETY	ok. 1460 kg
WYSOKOŚĆ ELEMENTU	6 cm	ILOŚĆ NA WARSTWIE	1,08 m ²
WYMIARY ELEMENTU	15×15 cm 30×15 cm	ILOŚĆ WARSTW	10
ILOŚĆ NA PALECCIE	10,8 m ²	PRZEZNACZENIE	Ruch pieszy Lekki ruch kołowy



**Produkt
impregnowany**

Zeskanuj kod QR →

Dowiedz się więcej
o tym produkcie



KOLORY



TASMANIA



WAPIEŃ
MUSZLOWY



LATTE



GABRO



GRAFIT

Esperia

W zgodzie z naturą oraz spełnienie najwyższych standardów jakości — to zaledwie początek stylowej historii, którą zapoczątkuje wyłożona przed Twoim domem Esperia. Inspirowana włoskim krajobrazem ekologiczna kostka brukowa to doskonałe rozwiązanie na wykończenie tarasów oraz ciągów komunikacji pieszej i samochodów osobowych.

Niewątpliwego uroku dodają Esperii fazowane krawędzie. Jej hydrofobizowana powierzchnia o bogatym ubarwieniu imituje naturalny kamień oraz gwarantuje odporność na oddziaływanie warunków atmosferycznych i chroni ją przed zabrudzeniami. Dzięki temu każda kostka stworzy na posesji atrakcyjne wykończenie, które latami trwać będzie na straży przydomowej architektury.



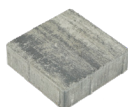
WYMIARY



10×10 cm



20×10 cm



20×20 cm



20×30 cm

DANE TECHNICZNE

NAZWA	Esperia		WAGA PALETY	ok. 1500 kg
WYSOKOŚĆ ELEMENTU	6 cm		ILOŚĆ NA WARSTWIE	1,08 m ²
WYMIARY ELEMENTU	10×10 cm 20×20 cm	20×20 cm 20×30 cm	ILOŚĆ WARSTW	10
ILOŚĆ NA PALETCIE	10,8 m ²		PRZEZNACZENIE	Ruch pieszy Lekki ruch kołowy



Produkt
impregnowany

Zeskanuj kod QR →

Dowiedz się więcej
o tym produkcie



KOLORY



TASMANIA



WAPIEŃ
MUSZLOWY



LATTE



GABRO



GRAFIT

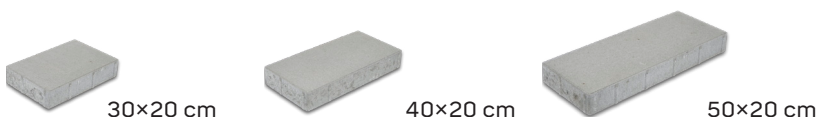
Tivoli

Naturalne piękno, które drzemie w każdym z trzech prostokątnych formatów Tivoli, urzeka już od pierwszej wyłożonej kostki. Efektownie odnajdzie się ona wśród ogrodowej roślinności, wykańczając powierzchnie tarasów oraz przestrzeń wokół domu przeznaczoną do ruchu pieszego oraz samochodów osobowych.

Tivoli z powodzeniem oddaje klimat historycznych rzymskich will, które dawniej zachwycały swoim wyjątkowym urokiem. Jednak w przeciwieństwie do nich, przetrwa nietknięta zanieczyszczeniami oraz kapryśnymi warunkami panującymi na zewnątrz przez długie lata. To zasługa jej hydrofobizowanej powierzchni oraz fazowanej krawędzi, która zapewnia kostce jeszcze lepszą wytrzymałość.



WYMIARY



DANE TECHNICZNE

NAZWA	Tivoli	WAGA PALETY	ok. 1675 kg
WYSOKOŚĆ ELEMENTU	6 cm	ILOŚĆ NA WARSTWIE	1,2 m ²
WYMIARY ELEMENTU	50×20 cm 30×20 cm 40×20 cm	ILOŚĆ WARSTW	10
ILOŚĆ NA PALETCIE	12 m ²	PRZEZNACZENIE	Ruch pieszny Lekki ruch kołowy



Produkt
impregnowany

Zeskanuj kod QR →



Dowiedz się więcej
o tym produkcie

KOLORY



TASMANIA



WAPIEŃ
MUSZLOWY



LATTE



GABRO



GRAFIT

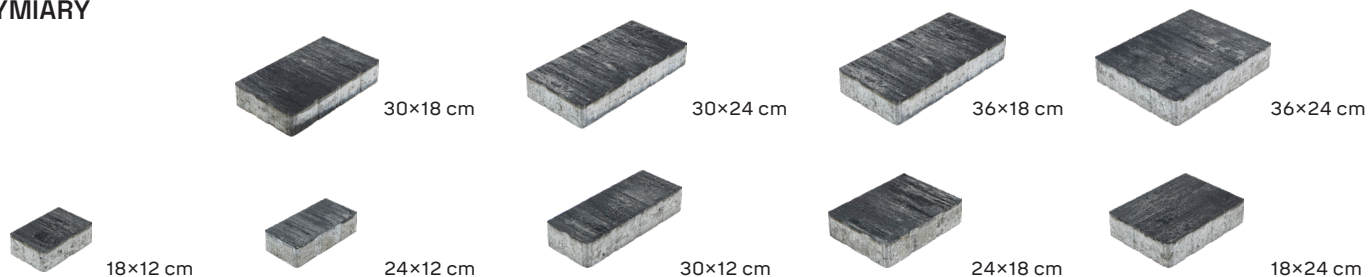
Passeo

Odkryj eleganckie piękno, które drzemie w kostkach inspirowanych promenadami oblewanymi hiszpańskim słońcem. Passeo powstało z myślą o aranżacjach ceniących sobie regularne linie wnoszące do przestrzeni elegancki minimalizm. Dziewięć różnych formatów oraz kolorystyczna różnorodność to betonowy przepis na nieograniczone brukarskie możliwości dopasowane do stylu twojego domu.

Passeo posiada gładką powierzchnię odporną na działanie warunków pogodowych. Starannie dopracowana podczas kolejnych etapów produkcji zachwyca trwałością kolorów oraz wytrzymałością. Z betonową pewnością sprawdzi się w ogrodzie, na tarasach, alejkach, schodach oraz podjazdach.



WYMIARY



DANE TECHNICZNE

NAZWA	Passeo	WAGA PALETY	ok. 1485 kg
WYSOKOŚĆ ELEMENTU	6 cm	ILOŚĆ NA WARSTWIE	1,1 m ²
WYMIARY ELEMENTU	18×12 cm 24×12 cm 30×12 cm	24×18 cm 18×24 cm 30×18 cm	30×24 cm 36×18 cm 36×24 cm
ILOŚĆ NA PALETCIE	11 m ²	PRZEZNACZENIE	Ruch pieszy Lekki ruch kołowy



Produkt
impregnowany

Zeskanuj kod QR →

Dowiedz się więcej
o tym produkcie



KOLORY



TASMANIA



WAPIEŃ
MUSZLOWY



LATTE



GABRO



GRAFIT

Trokadero Piatto

Trokadero Piatto to nowa odsłona serii płyt betonowych inspirowanych paryskim placem Trocadero. Duży format 30 × 60 cm wprowadza jeszcze większą dozę piękna do przydomowych aranżacji. Prostokątny kształt płyty pozwala tworzyć ciekawe układy, a w zestawieniu z innymi formatami z bogatej kolekcji Trokadero daje nieskończenie wiele możliwości aranżacyjnych. Trokadero Piatto łączy w sobie francusko-włoski duet inspiracji. Poza Paryżem nawiązuje także do architektury włoskiego miasta w rejonie Piemontu. Słowo „piatto” w języku włoskim oznacza również „coś płaskiego”, a to jedna z cech perfekcyjnych powierzchni, które można stworzyć przy użyciu płyt Trokadero Piatto w nowym, dużym formacie.



WYMIARY



30×60 cm

DANE TECHNICZNE

NAZWA Trokadero Piatto

WAGA PALETY ok. 1460 kg

WYSOKOŚĆ ELEMENTU 6 cm

ILOŚĆ NA WARSTWIE 1,08 m²

WYMIARY ELEMENTU 30×60 cm

ILOŚĆ WARSTW 10

ILOŚĆ NA PALETCIE 10,8 m²

PRZEZNACZENIE Ruch pieszy
Lekki ruch kołowy



Produkt
impregnowany

Zeskanuj kod QR →



Dowiedz się więcej
o tym produkcie

KOLORY



TASMANIA



WAPIEŃ
MUSZLOWY



LATTE



GABRO



GRAFIT

Amber

Minimalizm, który nigdy nie wyjdzie z betonowej mody – płyty brukowe Amber zachwycają prostą formą oraz kolorystyką, która rewelacyjnie odnajduje się w nowoczesnej przestrzeni. Co nie oznacza, że nie sprostą wymaganiom tradycyjnej architektury. Z pewnością dodadzą one elegancji i niepowtarzalnego stylu każdej utwardzanej powierzchni.

Inspirowane weneckim wybrzeżem wyróżniają się wyjątkową trwałością oraz hydrofobizowaną powierzchnią. Dzięki temu na długo zachowują swoją wyjątkową estetykę oraz chronione są przed negatywnym wpływem wilgoci oraz pozostałych czynników, na które ekspozowane są nieustannie każdego dnia.



WYMIARY



40×20 cm



40×40 cm



60×40 cm

DANE TECHNICZNE

NAZWA Amber

WAGA PALETY ok. 1626 kg

WYSOKOŚĆ ELEMENTU 6 cm

ILOŚĆ NA WARSTWIE 1,2 m²

WYMIARY ELEMENTU 60×40 cm 40×20 cm
40×40 cm

ILOŚĆ WARSTW 10

ILOŚĆ NA PALECCIE 12 m²

PRZEZNACZENIE Ruch pieszy
Lekki ruch kołowy



Produkt
impregnowany

Zeskanuj kod QR →



Dowiedz się więcej
o tym produkcie

KOLORY



TASMANIA



WAPIEŃ
MUSZLOWY



LATTE



GABRO



GRAFIT

Romero

Niczym drogocenny kamień wykuty z myślą o eleganckiej przestrzeni, płyty Romero łączą wszystkie najlepsze cechy rozwiązań na miarę współczesnych aranżacji. Geometryczna forma wraz z wybarwieniem łudząco przywodzącym na myśl włoski marmur wprowadzi do aranżacji naturalne piękno, czym zachwyci wiefomerolbicieli minimalizmu.

Powierzchnia płyt jest impregnowana, co pozwala im zachować wyjątkowe zabarwienie oraz wyjątkową estetykę na lata. Trzy różne formaty prosty kształt pozwala na szybki montaż oraz otwiera stylowe możliwości tworzenia unikalnych wzorów, które z powodzeniem odnajdą się w tradycyjnych i nowoczesnych aranżacjach.



WYMIARY



80×30 cm



80×40 cm



80×50 cm

DANE TECHNICZNE

NAZWA Romero

WAGA PALETY ok. 1295 kg

WYSOKOŚĆ ELEMENTU 6 cm

ILOŚĆ NA WARSTWIE 0,96 m²

WYMIARY ELEMENTU 80×50 cm 80×30 cm
80×40 cm

ILOŚĆ WARSTW 10

ILOŚĆ NA PALETCE 9,6 m²

PRZEZNACZENIE Tarasy
Ruch pieszy



Produkt
impregnowany

Zeskanuj kod QR →

Dowiedz się więcej
o tym produkcie



KOLORY



TASMANIA



WAPIEŃ
MUSZLOWY



LATTE



GABRO



GRAFIT

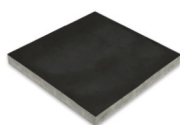
Como

Jeden betonowy wymiar, który każdej przestrzeni nada wyjątkowego charakteru. Lugo to uniwersalna płyta brukowa o gładkiej powierzchni, wyrazistej kolorystyce i minimalistycznej formie. Poddana impregnacji oraz hydrofobizacji gwarantuje wieloletnią trwałość koloru i powierzchnię chronioną przed zabrudzeniami.

Odporna na oddziaływanie warunków atmosferycznych sprawdzi się nie tylko jako wykończenie nawierzchni, lecz także jako dekoracyjna okładzina ścian budynków, a nawet wewnątrz pomieszczeń. Efektownie prezentuje się w nowoczesnym budownictwie i towarzystwie naturalnych elementów, gdzie wprowadzi elegancką symetrię.



WYMIARY



80×80 cm

DANE TECHNICZNE

NAZWA Como

WAGA PALETY ok. 1290 kg

WYSOKOŚĆ ELEMENTU 6 cm

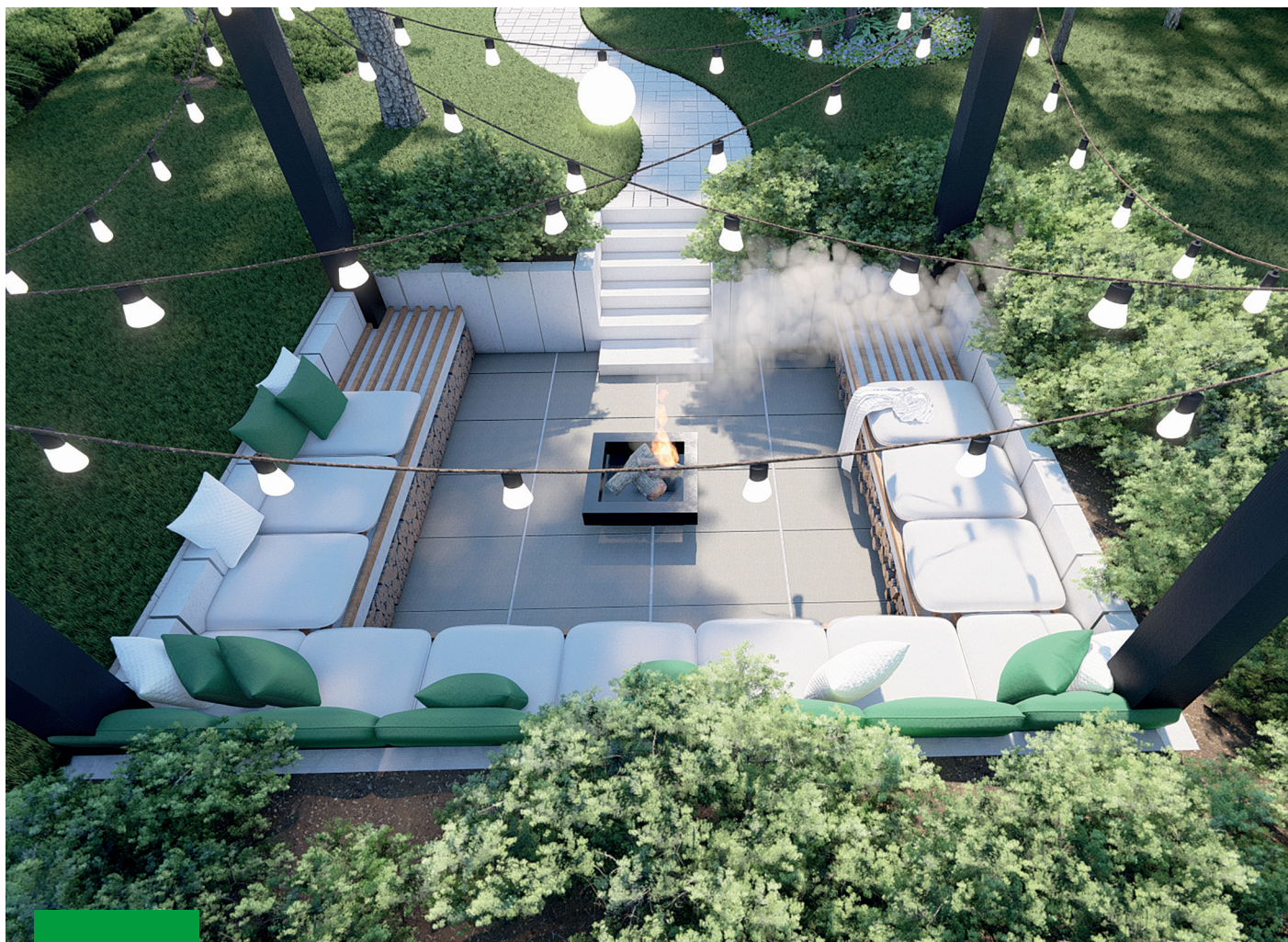
ILOŚĆ NA WARSTWIE 1 szt.

WYMIARY ELEMENTU 80×80 cm

ILOŚĆ WARSTW 15

ILOŚĆ NA PALECCIE 15 szt.

PRZEZNACZENIE Tarasy
Ruch pieszy



Produkt
impregnowany

Zeskanuj kod QR →



Dowiedz się więcej
o tym produkcie

KOLORY



TASMANIA



WAPIEŃ
MUSZLOWY



LATTE



GABRO

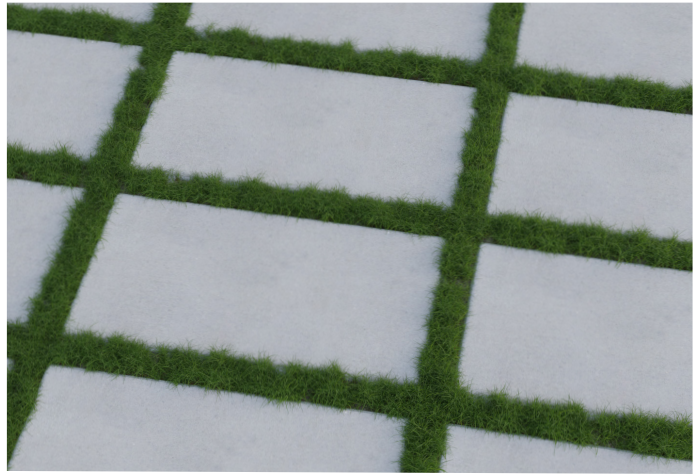


GRAFIT

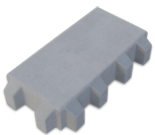
Verde

Verde to ekologiczna betonowa płyta, która wyposażona została w charakterystyczne wypustki. Dzięki nim umożliwia efektywne odprowadzanie wód opadowych bezpośrednio do gruntu oraz wkomponowanie każdego elementu do zielonych nawierzchni.

Fazowane krawędzie nadają płytom wytrzymałości, a nowoczesna technologia stosowana przy produkcji nadaje jej ponadprzeciętnej odporności na warunki atmosferyczne. Nie można zapomnieć o trzech trwałych kolorach utrzymanych w tonacjach szarości, które efektownie sprawdzą się zwłaszcza w aranżacjach minimalistycznych i nowoczesnych. Verde przeznaczona jest do utwardzania nawierzchni ruchu pieszego.



WYMIARY



20×40 cm

DANE TECHNICZNE

NAZWA Verde

WAGA PALETY ok. 1350 kg

WYSOKOŚĆ ELEMENTU 8 cm

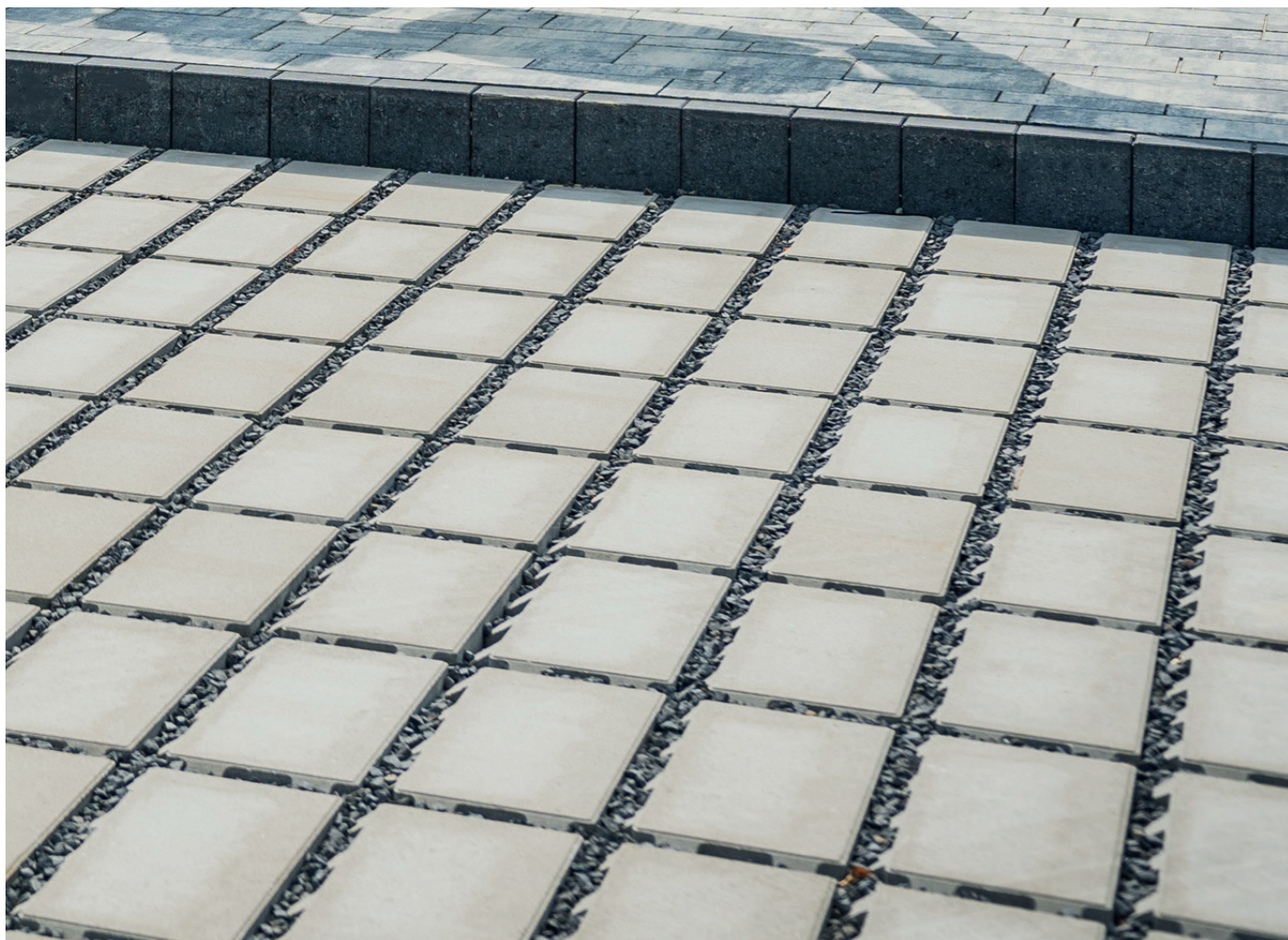
ILOŚĆ NA WARSTWIE 0.96 m²

WYMIARY ELEMENTU 20×40 cm

ILOŚĆ WARSTW 8

ILOŚĆ NA PALETCIE 7,68 m²

PRZEZNACZENIE
Parkingi
Duże place miejskie
Dojazdy



Zeskanuj kod QR →

Dowiedz się więcej
o tym produkcie



KOLORY



SZARY

Stopień schodowy

Jest jedno rozwiązanie, które w przypadku projektowania schodów nigdy nie wyjdzie z mody – to ponadczasowy minimalizm. Geometryczny kształt wraz z równoległymi liniami nadadzą każdej przestrzeni eleganckiego charakteru. Duży format to gwarancja szybkiego montażu, ale i możliwości uniwersalnego wykorzystania.

Stopnie schodowe Pater są trwałe, wytrzymałe i dostępne w różnorodnym zabarwieniu. Imitując naturalne kamienne bloki pozwolą stworzyć efektowne przejście z tarasu do ogrodu lub zaprowadzą prosto do domu. To co w ich wydaniu jest betonowo pewne to fakt, iż zapewnią estetyczne i solidne wrażenie już od pierwszego schodka.



WYMIARY



35×100 cm

DANE TECHNICZNE

NAZWA Stopień schodowy

WAGA PALETY ok. 1400 kg

WYSOKOŚĆ ELEMENTU 15 cm

ILOŚĆ NA WARSTWIE 3 szt.

WYMIARY ELEMENTU 35×100 cm

ILOŚĆ WARSTW 4

ILOŚĆ NA PALETCIE 12 szt.

PRZEZNACZENIE Schody



Produkt
impregnowany

Zeskanuj kod QR →

Dowiedz się więcej
o tym produkcie



KOLORY



TASMANIA



WAPIEŃ
MUSZLOWY



LATTE



GABRO

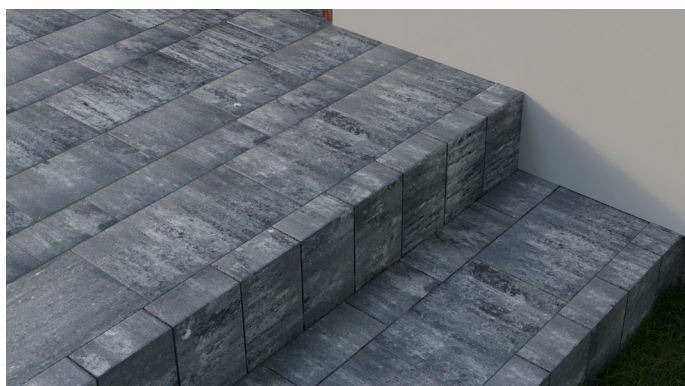


GRAFIT

Palisada Sora

Minimalistyczne obrzeża palisadowe Sora są betonową odpowiedzią na wszystkie wymogi nowoczesnych aranżacji. Ich prosta forma w kształcie prostokąta z fazyowanymi krawędziami są przepisem na ponadczasowe wykończenie utwardzanego terenu. Tworząc proste linie nadadzą każdej przestrzeni eleganckiego charakteru.

Różnorodne zabarwienie oraz trwałość koloru to tylko jedne z cech, które gwarantują wytrzymałe i solidne rozwiązanie na lata. Sorę z pewnością pokochają wielbiciele minimalizmu, którzy poszukują rozwiązania otwierającego nieograniczone możliwości kompozycji z innymi materiałami podczas zabezpieczania terenu wokół domu, w ogrodzie i na dziedzińcach.



WYMIARY



8×50 cm

DANE TECHNICZNE

NAZWA Palisada Sora

WAGA PALETY ok. 1350 kg

WYSOKOŚĆ ELEMENTU 28 cm

ILOŚĆ NA WARSTWIE 18 szt.

WYMIARY ELEMENTU 8×50 cm

ILOŚĆ WARSTW 3

ILOŚĆ NA PALETCIE 54 szt.

PRZEZNACZENIE Obrzeżowania nawierzchni brukowanych



Produkt
impregnowany

Zeskanuj kod QR →

Dowiedz się więcej
o tym produkcie



KOLORY



TASMANIA



WAPIEŃ
MUSZLOWY



LATTE



GABRO

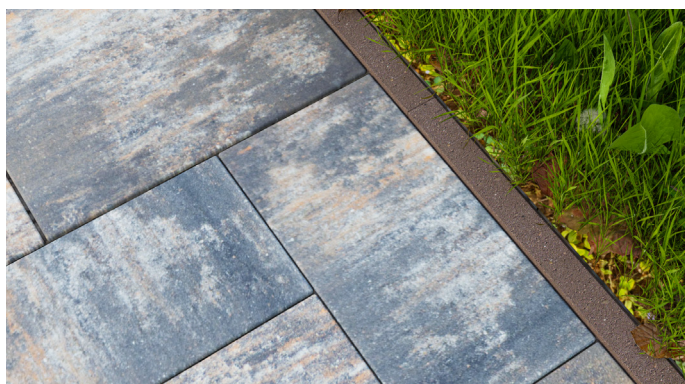


GRAFIT

Obrzeże trawnikowe

Obrzeża stanowią niezbędny element podczas utwardzania nawierzchni. Niczym betonowa rama wyznacza granice oraz zabezpiecza powierzchnię przed przerwaniem ciągłości ułożonej warstwy kostek lub płyt. Ich uniwersalny kształt i prosta forma z łatwością wpasuje się w przestrzeń, uporządkowując ją i oddzielając wykańczaną warstwę od pasa zieleni.

Estetycznego wyglądu oraz trwałości nadają obrzeżom fazowane krawędzie. Duże kolorystyczne możliwości, jakie oferują, otwierają nieograniczone możliwości aranżacji przestrzeni. Warto wykorzystać je przy zabezpieczeniu chodników, alejek, podjazdów, tarasów, placów czy parkingów.



WYMIARY



6×20×100 cm



8×30×100 cm

DANE TECHNICZNE

NAZWA	Obrzeże trawnikowe	WAGA PALETY	ok. 1200 kg ok. 1150 kg
WYSOKOŚĆ ELEMENTU	20 cm 30 cm	ILOŚĆ NA WARSTWIE	15 szt. 11 szt.
WYMIARY ELEMENTU	6×20×100 cm 8×30×100 cm	ILOŚĆ WARSTW	3 2
ILOŚĆ NA PALECCIE	45 szt. 22 szt.	PRZEZNACZENIE	obrzegowania nawierzchni brukowanych



Zeskanuj kod QR →



Dowiedz się więcej
o tym produkcie

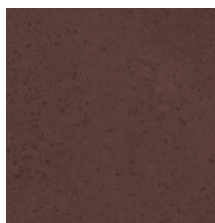
KOLORY



SZARY



GRAFIT



BRĄZ

kolor dostępny
tylko w wymiarze
6×20×100 cm

Postaw na jakość

Najlepsze brukarskie rozwiązania to te, które tworzą ramy aranżacji i w swoim estetycznym betonowym stylu starczą na lata.

Nie ukrywamy więc, że jednym z naszych największych priorytetów jest zachowanie jak najwyższych standardów jakości. Pater swoją pierwszą kostkę położył ponad dwadzieścia lat temu jako rodzinne lokalne przedsiębiorstwo. Dzięki zachowaniu wysokich standardów produkcji oraz nieustannej inwestycji w rozwój technologii staliśmy się jednym z najdynamiczniej rozwijających się przedsiębiorstw w regionie.

Betonowe efekty naszej pracy mówią same za siebie. W naszej ofercie znajdziesz kostki i płyty brukowe, galanterię brukarską oraz elementy betonowe, które w zależności od wymagań i zastosowania trafiają w odpowiednie miejsce na posesji tysięcy domostw. Produkty sygnowane naszym logiem zdobią podjazdy, tarasy, ogrody, alejki i wszystkie inne miejsca wymagające trwałego i stylowego wykończenia. Szeroki wybór brukarskiego asortymentu gwarantuje, że nawet najbardziej wymagający domownik znajdzie u nas rozwiązanie stworzone na miarę wymarzonej aranżacji, które stylowo komponuje się z otoczeniem.

Przez lata brukarskiej działalności do perfekcji udało nam się opanować procesy produkcji całego naszego asortymentu. Wysoka jakość betonowych elementów wymaga zaangażowania nowej generacji oraz obserwując zmieniające się na rynku trendy, nieustannego doskonalenia naszej oferty. Efektem naszych działań jest coraz bogatsze i stylowe wzornictwo oraz różne formaty, które z łatwością wykończą przestrzeń nowoczesną i klasyczną. Inspirując się naturalnym

pięknem i zróżnicowaną strukturą materiałów lub stawiając na zurbanizowany klimat wraz z jego charakterystyczną gamą wybarwień — produkty Pater odnajdą się w każdej przestrzeni potrzebującej brukarskich rozwiązań na miarę kilku pokoleń. Niezależnie od tego, czy szukasz kostki brukowej na podjazd przed swoim domem, czy elementów architektury stanowiących betonową „kropkę nad i” ogrodowej aranżacji — w ofercie Pater znajdziesz wszystko, czego potrzebujesz, by wykończyć domowy projekt swoich marzeń. A wszystko to w najwyższej betonowej jakości.





Kostki brukowe, płyty – informacje ogólne

Pielęgnacja, konserwacja, czyszczenie.

W celu zachowania naturalnego wyglądu i trwałości powierzchni wykonane z kostki brukowej i płyt betonowych powinny być poddawane systematycznej pielęgnacji – bowiem narażone są na działanie szkodliwych czynników, które wpływają na ich wygląd jak i trwałość.

Regularne zmiatanie, zmywanie wodą, eliminowanie zabrudzeń i uzupełnianie fug to podstawowe zabiegi konserwacyjne.

Regularna konserwacja kostki oraz płyt betonowych sprawi, że zanieczyszczenia nie będą się utrzymywać, a ich usuwanie nie będzie sprawiało problemu. To bardzo ważne, gdyż nawierzchnie betonowe poza praktycznością, pełnią także funkcję dekoracyjną.

W trakcie standardowego użytkowania kostki oraz płyt betonowych mogą one zostać zabrudzone substancjami olejowymi, np. olejem silnikowym, płynem hamulcowym czy też hydraulicznym. W tym wypadku należy użyć odpowiednich środków chemicznych. Jednakże przed ich zastosowaniem musimy upewnić się czy owe preparaty nie spowodują zmian w strukturze i kolorze naszej kostki czy też płyty.

Stosując jakiegokolwiek środki chemiczne pamiętajmy, aby wypróbować ich działanie w mało widocznych miejscach.

Przy zimowych zabiegach pielęgnacyjnych nie zaleca się używania ostrych narzędzi do usuwania śniegu lub lodu, ponieważ mogą one uszkodzić nawierzchnię.

Warto pamiętać, że na rynku dostępne są preparaty przeznaczone do odśnieżania nawierzchni betonowych, nie powodujące uszkodzeń oraz trwałych odbarwień.

Dobrym sposobem na zapewnienie ochrony dla naszej nawierzchni jest jej impregnacja, która zabezpiecza ją przed starzeniem oraz przed przyjmowaniem zabrudzeń.

Impregnację najlepiej wykonywać podczas słonecznej pogody, ale niezbyt upalnej. Preparaty najlepiej się wchłaniają w temperaturze 20–23°C i przy średniej wilgotności powietrza. Zbyt wysoka temperatura spowoduje, że impregnat szybko odparuje.

Zanim przystąpimy do impregnacji powierzchni sprawdźmy, czy podłoże jest wystarczająco czyste bez widocznych zabrudzeń. Zróbmy to dokładnie, bowiem podczas impregnowania każda pozostawiona drobinka zostanie utrwalona na nawierzchni.

W przypadku wystąpienia zjawiska wykwitnięcia wapiennego prosimy o wstrzymanie się z procesem impregnacji, bowiem wykwitnięcia wapienne mają charakter przemijający i zanikają w trakcie normalnej eksploatacji nawierzchni. Zastosowanie dostępnych na rynku środków na bazie kwasów, może spowodować (przy nieodpowiednim ich użyciu) uszkodzenie struktury elementów betonowych. Z tego względu Producent nie zaleca ich stosowania.

Producent kostek oraz płyt betonowych nie ponosi odpowiedzialności za niewłaściwe nakładanie preparatu oraz nie dostosowanie się do wymienionych zaleceń.

Firma Pater posiada w swojej ofercie systemy ochrony powierzchni w wersji BASIC oraz HIGH protection wprowadzane już na etapie produkcji.

Impregnacja

impregnacja na etapie produkcji zapewnia standardową ochronę przed zabrudzeniami.

- **Podstawowa ochrona przez zabrudzeniami**
- **Pory kapilarne zamknięte częściowo**
- **Ograniczone powstawanie wykwitów wapiennych**
- **Pojedyncza powłoka**

Wyroby Firmy Pater są poddawane hydrofobizacji w masie, a ich powierzchnia zostaje zabezpieczona warstwami odpowiednich impregnatów i lakierów.



Wykwity wapienne

Na dostarczanych lub wbudowanych już elementach betonowych mogą pojawić się wykwity wapienne, które są widoczne jako biały nalot. Wykwity wapienne są zjawiskiem naturalnym związanym z procesami wiązania cementu, w wyniku których powstaje pewna ilość niezwiązanego wodorotlenku wapnia.

Na skutek zmian wilgotności np. opadów deszczu lub podciągania kapilarnego wilgoci z podłoża, a następnie odparowywania wody, wodorotlenek wapnia może zostać wypłukiwany i osadzać się na powierzchni elementu, gdzie w reakcji z zawartym w powietrzu dwutlenkiem węgla (CO_2) tworzy nierozpuszczalny w wodzie węglan wapnia (kamień wapienny, kreda). Reakcja ta objawia się właśnie jako białe plamy na powierzchni wyrobów betonowych.

Wykwity wapienne są zjawiskiem przemijającym i naturalnie zanikają na skutek działania czynników atmosferycznych w trakcie normalnej eksploatacji nawierzchni.

Zgodnie z zapisami norm oraz warunków gwarancji, wykwity wapienne nie są traktowane jako wada wyrobu i nie podlegają reklamacji.

Nie należy impregnować kostki oraz płyt betonowych, na której wystąpił wykwit wapienny, ponieważ działanie takie może spowodować całkowite zatrzymanie procesu naturalnego jego zanikania.

Układanie kostki brukowej – podstawowe informacje

Przed zakupem kostki brukowej należy dobrać jej typ i grubość do obciążeń i stopnia natężenia ruchu, jaki będzie się odbywał na jej powierzchni.

W okresie objętym gwarancją producent kostek brukowych nie odpowiada za uszkodzenia mechaniczne, które wynikają z wadliwego wykonania nawierzchni.

KROK 1

Przed przystąpieniem do prac związanych z układaniem kostki brukowej należy sprawdzić, czy zakupiona przez nas kostka jest zgodna ze złożonym zamówieniem, oraz wszystkimi danymi zawartymi na dokumencie sprzedaży wystawionym przez producenta. W głównej mierze należy sprawdzić czy zakupiony produkt nie wykazuje żadnych uszkodzeń mechanicznych lub transportowych. W przypadku jakichkolwiek wątpliwości należy natychmiastowo skontaktować się z dostawcą.

KROK 2

Przygotowanie gruntu pod nawierzchnię z kostki brukowej zaczynamy od korytowania. Jest to usunięcie wierzchniej warstwy gruntu, na taką głębokość,

która umożliwi położenie wszystkich warstw nawierzchni tak, aby ostatnia warstwa kostki brukowej była na równym poziomie z resztą gruntu. Najczęściej korytuje się na głębokość 40–60 cm.

KROK 3

Następnie należy wyrównać dno koryta i wykonać warstwę podbudowy. Podbudowę wykonuje się z kruszywa łamanego, które wykładane jest na dnie koryta i zagęszczane warstwami. Należy pamiętać, aby wyłożyć grubszą warstwą tego kruszywa o ok. 20% niż jest potrzebne, ponieważ po ubiciu właśnie o 20% zmniejszy się jego objętość, czyli docelowo uzyskamy taką warstwę podbudowy jaką potrzebujemy. Grubość takiej podbudowy powinna wynosić ok. 20 cm dla standardowych ścieżek i tarasów, natomiast nawierzchnie, które będą poddawane większym obciążeniom muszą mieć grubszą warstwę podbudowy, tj. ok. 30–40 cm.

KROK 4

Kolejnym etapem realizacji są obrzeża. Rodzaj zastosowanych obrzeży zależy od przeznaczenia nawierzchni. Dla zwykłej ścieżki wybierzemy na ogół obrzeża chodnikowe, obrzeża palisadowe lub palisadę, w przypadku podjazdów konieczne są krawężniki drogowe. Należy zwrócić uwagę na dokładność i estetykę wykonania, zwłaszcza tych ostatnich, gdyż ich zadaniem jest wykończenie nawierzchni wyniesionej nieco ponad płaszczyznę otoczenia. Taka konstrukcja pozwoli na uniknięcie zabrudzenia kostki ziemią nanoszoną przez spływającą wodę.

Obrzeża mocujemy na warstwie mieszanki betonowej o konsystencji półsuchej, a gdy ona zwiąże – przestrzeń po wewnętrznej stronie obrzeża wypełniamy materiałem podbudowy, a po zewnętrznej – podsypujemy ziemią. Pamiętajmy o dokładnym zagęszczeniu warstw podbudowy.

KROK 5

Ułożenie nawierzchni z kostki – warstwa podsypki piaskowej. To warstwa układana bezpośrednio pod kostką brukową. Używa się do tego piasku lub mieszanki piaskowo-żwirowej o uziarnieniu 0–5 mm. Zagęszczenie powinno nastąpić dopiero po ułożeniu kostki. Głównym zadaniem warstwy podsypki jest zniwelowanie niewielkich różnic grubości poszczególnych kostek. Dzięki temu uzyskamy bardzo równą powierzchnię podjazdu. Grubość podsypki po zagęszczeniu powinna wynosić 3–5 cm.

WAŻNE

W trakcie układania nawierzchni z kostki betonowej należy kierować się zasadą 3 palet – tj. układać kostki z minimum trzech palet jednocześnie. W ten sposób unikniemy ewentualnych różnic kolorystycznych. Kostkę brukową układamy dość luźno z zachowaniem odpowiednich dystansów. Aby uniknąć deptania wygładzonego podłoża prace prowadzimy od czoła z wcześniej ułożonej nawierzchni. Występujące na niektórych typach kostek wypustki dystansowe nie zwalniają układającego z zachowania odpowiedniej szerokości szczelin.

KROK 6

Po ułożeniu kostki wypełniamy jej spoiny na całej ich głębokości drobnym, suchym płukany piaskiem. Prawidłowe wykonanie spoin jest bardzo ważne dla właściwej pracy i trwałości nawierzchni podjazdu.

KROK 7

Ostatnim etapem prac jest zagęszczanie kostki brukowej. Powinno się je wykonywać, gdy nawierzchnia jest sucha. Roboty prowadzimy aż do uzyskania stateczności nawierzchni. Po zakończeniu wibrowania może się okazać, że konieczne jest ponowne wypełnienie spoin piaskiem.

WAŻNE

Pamiętajmy, aby podczas zagęszczania nawierzchni koniecznie używać gumowej nakładki – ponieważ brak odpowiedniej osłony może spowodować porysowanie i uszkodzenie powierzchni.

UWAGA!

Nie powinno się zagęszczać niewypełnionych piaskiem przestrzeni – niewykonanie powyższej zasady może skutkować uszkodzeniem krawędzi i naroży kostek oraz płyt betonowych podczas wibracji.

Układanie płyt betonowych – podstawowe ogólne

Zanim przystąpimy do układania płyt betonowych pamiętajmy o pewnych wytycznych mających na celu prawidłową zabudowę materiałów wielkoformatowych.

KROK 1

Proces poprawnej zabudowy rozpoczynamy od przygotowania podłoża, czyli usunięcia gruntu rodzimego (ok. 60 cm). W zależności od rodzaju gruntu może być konieczne wykonanie warstwy filtracyjnej z piasku. Odpowiednie wykorytowanie nawierzchni uchroni naszą płytę przed uszkodzeniami spowodowanymi wysadzinami mrozowymi czyli zjawiskami podnoszenia się powierzchni gruntu (najczęściej nierównomiernie), jako wynik zamarzania występującej w nim wody.

KROK 2

Po zakończonym etapie korytowania przechodzimy do prac związanych z wyrównaniem powierzchni gruntu – czyli momentu, w którym wytycza się różnice poziomów. Kąt nachylenia powierzchni uzależniony jest od rodzaju zaprojektowanego odwodnienia (standardowo wynosi on od 0,5 do 3 %).

KROK 3

Kolejnym ważnym elementem w procesie układania płyt betonowych jest zastosowanie odpowiedniej podbudowy. Jest to najważniejsza warstwa, która przy prawidłowym jej wykonaniu pozwoli nam na długoletnie, bezawaryjne użytkowanie nawierzchni. Podbudowa pełni rolę warstwy nośnej, dlatego każda jej warstwa powinna być odpowiednio zagęszczona przy użyciu odpowiednio do tego przeznaczonej maszyny. Do jej odpowiedniego wykonania należy użyć wyłącznie kruszyw łamanych które umożliwią odprowadzenie wody opadowej do gruntu.

KROK 4

Stabilność naszego wymarzonego tarasu zapewni nam obrzegowanie jego krawędzi palisadami lub obrzeżami palisadowymi układanymi na warstwie półsuchego betonu.

Odpowiednio wykonane obrzegowanie uchroni nasz taras przed przesuwaniem się elementów betonowych oraz wzmacnia całą nawierzchnię.

KROK 5

Kolejnym krokiem realizacji jest podsypka – która powinna mieć grubość co najmniej 3 cm. Podsypkę taką może tworzyć gryś o frakcji 2–5 lub 2–8 mm który należy ubić mechanicznie lub ręcznie, zaś na nią zastosować ponownie od 1 do 2 cm tego samego materiału – tej warstwy nie należy ubijać.

KROK 6

Korytowanie → podbudowa → obrzegowanie → podsypka to podstawowe kroki prawidłowego przygotowania. Do ich układania zaleca się stosowanie urządzeń przystosowanych do przenoszenia ciężkich elementów.

Odpowiednio dobrane urządzenie z pewnością polepszy wydajność oraz jakość wykonania, pozwoli na dokładnie umieszczenie płyty w miejscu docelowym, a także nie spowoduje uszkodzenia krawędzi użytego materiału oraz podbudowy. Występujące na niektórych typach kostek wypustki dystansowe nie zwalniają układającego z zachowania odpowiedniej szerokości szczelin. W trakcie układania pamiętajmy o zachowaniu odpowiednich odstępów pomiędzy poszczególnymi elementami. Zazwyczaj szerokość tzw. fugi wynosi od 3 do 5 mm, jednakże w przypadku płyt wielkoformatowych sugeruje się szerokość fugi wynoszącą od 6 do 10 mm. Zachowanie wskazanych wymogów zapobiegnie powstawaniu odprysków krawędzi płyty oraz pozwoli na prawidłową współpracę pomiędzy sobą. Właściwe wypełnienie fug ma ogromny wpływ na stabilność nawierzchni.

WAŻNE

Do prac związanych z fugowaniem nawierzchni zalecamy użycie piasku płukanego lub kruszywa o bardzo małej frakcji – rekomendujemy szczególnie przy szerszych szczelinach pomiędzy płytami. W czasie użytkowania zaleca się regularne uzupełnianie materiału do fugowania. Należy pamiętać, że odpowiednie fugowanie szczeliny pomiędzy płytami zapobiega uszkodzeniom podczas zagęszczania oraz eksploatacji nawierzchni betonowej.

KROK 7

Ułożoną nawierzchnię powinno zagęszczać się równomiernie na całej powierzchni, zaczynając od krawędzi kierując się ku środkowej części. Proces ten należy powtarzać do momentu uzyskania optymalnie równej nawierzchni.

WAŻNE

Do zagęszczania nawierzchni używamy maszyn, które posiadają specjalną nakładkę ochronną, chroniącą nawierzchnię przed ścieraniem, kruszeniem się krawędzi, a także zapobiegającą powstawaniu wyjątkowo trudnych plam będących następstwem rozcierania się drobin piasku wydobywającego się z fug. Maszyny wibrujące powinny być dopasowane do rodzaju płyt – niewykonanie powyższej zasady może skutkować uszkodzeniem krawędzi i naroży kostek oraz płyt betonowych podczas wibracji.

Podstawowe błędy podczas układania płyty:

- **Zbyt ciasno ułożone płyty.**
 - **Niewłaściwie ustalony poziom płyty.**
 - **Źle wykonana podbudowa.**
 - **Układanie płyt z jednej palety – brak zasady tzw. 3 palet.**
 - **Nieodpowiednio dobrana grubość materiału do przenoszonych obciążeń.**
 - **Brak odprowadzania wody opadowej – zastosowanie sztywnej podbudowy.**
 - **Źle przeprowadzone zagęszczenie – brak nakładki ochronnej.**
 - **Zatrzymywanie wody w strukturze nawierzchni.**
 - **Nieodpowiedni materiał użyty do spoinowania (np. zanieczyszczony lub niepełukany piasek).**
-

Zasada 3 Palet

W obrębie partii wyrobu lub pomiędzy partiami, mogą wystąpić niewielkie różnice w stopniu zabarwienia kostek i płyt betonowych, dlatego w trakcie układania nawierzchni producent zaleca zastosowanie się do zasady tzw. Trzech palet, czyli dobierania materiału jednocześnie z kilku palet (minimum trzech). Zasada ta obejmuje wszystkie produkty, zarówno melange jak i kolory podstawowe. Dzięki wykorzystaniu wymienionej zasady wyeliminujemy odchylenia barw na dużej powierzchni oraz uzyskamy naturalne rozłożenie kolorów. Opisywane zjawisko nie jest skutkiem błędu technologicznego, lecz może wynikać z naturalnej zmienności właściwości surowców lub warunków twardnienia.

Zgodnie z zapisami odpowiednich norm oraz warunkami gwarancji Producenta, różnice w jednolitości tekstury i zabarwienia, które mogą być spowodowane nieuniknionymi zmianami właściwości surowców lub przez zmianę warunków twardnienia nie są uważane za istotne i nie podlegają reklamacji.

Ogólne warunki sprzedaży

Niniejsze Ogólne Warunki Sprzedaży są stosowane przez spółkę Przedsiębiorstwo Produkcyjno-Handlowo-Usługowe Elżbieta i Jerzy Pater Sp. z o. o. z siedzibą w Brzeźnicy, wpisaną do rejestru przedsiębiorców prowadzonego przez Sąd Rejonowy w Rzeszowie, XII Wydział Gospodarczy Krajowego Rejestru Sądowego pod numerem KRS: 0000165499, NIP: 8722167713, REGON: 91752733. Niniejsze ogólne warunki umów dostawy stanowią ogólne warunki umów w rozumieniu art. 384 Kodeksu cywilnego i mają zastosowanie do wszystkich umów dostawy towarów zawieranych przez Przedsiębiorstwo Produkcyjno-Handlowo-Usługowe Elżbieta i Jerzy Pater Sp. z o. o jako sprzedawcę lub dostawcę towarów z oferty handlowej lub związanych z nimi usług.

I. Zakres obowiązywania Ogólnych Warunków Sprzedaży.

1. Użyte w Ogólnych Warunkach Sprzedaży określenia posiadają następujące znaczenie:

Ogólne Warunki Sprzedaży lub **OWS** – określają zasady sprzedaży lub dostaw towarów i usług Przedsiębiorstwa Produkcyjno-Handlowo-Usługowego Elżbieta i Jerzy Pater Sp. z o.o. z siedzibą w Brzeźnicy;

Sprzedawca – Przedsiębiorstwo Produkcyjno-Handlowo-Usługowe Elżbieta i Jerzy Pater Sp. z o.o. z siedzibą w Brzeźnicy, wpisana do rejestru przedsiębiorców Krajowego Rejestru Sądowego prowadzonego przez Sąd Rejonowy w Rzeszowie, XII Wydział Gospodarczy Krajowego Rejestru Sądowego pod numerem KRS: 0000165499, NIP: 8722167713, REGON: 69175273300000;

Kupujący – osoba fizyczna, która posiada pełną zdolność do czynności prawnych, osoba fizyczna prowadząca działalność gospodarczą, osoba prawna, jednostka organizacyjna nie posiadająca osobowości prawnej, której przepisy szczególne przyznają zdolność prawną, nabywająca Towary od Sprzedawcy;

Konsument – kupujący będący konsumentem w rozumieniu art. 221 Kodeksu cywilnego, tj. osoba fizyczna zawierająca Umowę ze Sprzedawcą w zakresie nie związanym z jej działalnością gospodarczą ani zawodową;

Przedsiębiorca – kupujący będący przedsiębiorcą w rozumieniu art. 431 Kodeksu cywilnego;

Przedsiębiorca-Konsument – osoba fizyczna zawierająca umowę bezpośrednio związaną z jej działalnością gospodarczą, gdy z treści tej umowy wynika, że nie posiada ona dla tej osoby charakteru zawodowego, wynikającego w szczególności z przedmiotu wykonywanej przez nią działalności gospodarczej, udostępnionego na podstawie przepisów o Centralnej Ewidencji i Informacji o Działalności Gospodarczej;

Towar lub **Towary** – rzeczy ruchome znajdujące się w ofercie handlowej Sprzedawcy;

Usługa lub **Usługi** – usługi świadczone przez Sprzedawcy znajdujące się w ofercie handlowej Sprzedawcy;

Umowa – każda umowa zawarta między Sprzedawcą a Kupującym, której przedmiotem jest sprzedaż bądź dostawa Towarów lub Usług;

Strony – Sprzedawca i Kupujący.

Siła Wyższa – okoliczności nieprzewidywalne, spowodowane przyczynami obiektywnie niezależnymi lub zdarzenia o charakterze nadzwyczajnym, którym Strony nie mogły zapobiec lub przewidzieć przy zachowaniu należytej staranności kupieckiej, a ich wystąpienie wpływa na realizację zawartej Umowy, w szczególności zdarzenia związane z działaniami sił przyrody, strajki, blokady dróg lub portów oraz epidemie lub zdarzenia będące ich konsekwencjami.

Informacje Poufne – wszelkie informacje lub dane udostępnione przez drugą Stronę w związku z wykonywaniem Umowy, w tym wszelkie informacje techniczne, technologiczne, ekonomiczne, finansowe, handlowe, prawne, organizacyjne, operacyjne dotyczących drugiej Strony lub jej działalności, nie ujawnionych przez Stronę do informacji publicznej.

RODO – rozporządzenie Parlamentu Europejskiego i Rady (UE) 2016/679 z dnia 27 kwietnia 2016 r. w sprawie ochrony osób fizycznych, w związku z przetwarzaniem danych osobowych i w sprawie swobodnego przepływu takich danych oraz uchylenia dyrektywy 95/46/WE.

2. OWS stanowią integralną część każdej Umowy. Wyłączenie zastosowania OWS, jak również wyłączenie zastosowania niektórych tylko postanowień OWS, wymaga, pod rygorem nieważności, pisemnej zgody Sprzedawcy. W przypadku nieważności, bezskuteczności lub innego wyłączenia zastosowania niektórych postanowień OWS, pozostałe postanowienia OWS stanowią integralną część Umowy. W przypadku dokonania zmiany, uzupełnienia lub innego dodatkowego uzgodnienia dotyczącego któregośkolwiek z postanowień OWS, jak również w przypadku różnic pomiędzy postanowieniami Umowy, a postanowieniami OWS, wiążące dla Stron są postanowienia określone w Umowie, zaś w pozostałym zakresie wiążące są pozostałe postanowienia OWS. Wszelkie zmiany, uzupełnienia lub dodatkowe uzgodnienia dotyczące OWS wymagają, pod rygorem nieważności, pisemnej zgody Sprzedawcy.

3. Dodatkowe uzgodnienia, oświadczenia lub deklaracje, złożone przez pracowników Sprzedawcy lub inne osoby działające w jego imieniu, które wykraczają poza pisemną Umowę, wymagają dla swej ważności pisemnego

potwierdzenia przez osoby uprawnione do reprezentacji Sprzedawcy.

4. Niniejsze OWS są powszechnie dostępne na stronie internetowej Sprzedawcy www.kostkapater.pl/ w zakładce „Materiały do pobrania”, i/lub dołączone zostają do pisemnej umowy, oferty lub potwierdzenia przyjęcia zamówienia przez Sprzedawcy, albo też do oferty Kupującego, bądź też faktury, o czym Kupujący jest informowany przed zawarciem Umowy. Kupujący lub osoba występująca w jego imieniu, zawierając Umowę, potwierdza, że OWS zostały Kupującemu udostępnione przed jej zawarciem. Uznaje się, iż Kupujący składając zamówienie lub przystępując do zawarcia Umowy zna treść OWS i zgadza się w pełni z ich treścią oraz akceptuje OWS w całości jako integralną część Umowy i jest nimi związany. Akceptacja OWS przez Kupującego przy pierwszym zamówieniu usługi oznacza jego zgodę na związanie postanowieniami zawartymi w OWS, także w zakresie późniejszych zamówień.

4. Ogólne warunki zakupu Kupującego lub inne ogólne warunków umów sprzeczne z OWS, a w szczególności wyłączające zastrzeżenie własności rzeczy sprzedanej do momentu zapłaty oraz zakaz potrącania należności wzajemnych, nie wiążą Sprzedawcy.

6. W przypadku umowy zawieranej z Konsumentem lub Przedsiębiorcą-Konsumentem zastosowanie mają odpowiednie przepisy Kodeksu Cywilnego oraz ustawy o prawach konsumenta, jeżeli dotyczą danego Kupującego, niezależnie od postanowień zawartych w OWS. Do sprzedaży z Konsumentem lub Przedsiębiorcą-Konsumentem niniejsze OWS stosuje się w zakresie, w jakim bezwzględnie obowiązujące przepisy prawa nie stanowią inaczej.

II. Zawarcie Umowy.

1. Umowa może zostać zawarta w szczególności w drodze złożenia przez Kupującego zamówienia i jego przyjęcia do realizacji przez Sprzedawcy.

2. Sprzedawca przyjmuje zamówienie do rozpatrzenia wyłącznie jeżeli zostało sporządzone przez Kupującego na piśmie i doręczone Sprzedającemu bądź przesłane w formie dokumentowej pocztą elektroniczną lub faksem. Kupujący jest związany złożonym zamówieniem i nie jest uprawniony do jego odwołania po jego potwierdzeniu przez Sprzedawcę.

3. Kupujący Przedsiębiorca-Konsument przy składaniu zamówienia zobowiązany jest złożyć oświadczenie, że zamówienie nie jest związane z jego działalnością zawodową.

4. Zamówienie obowiązuje i jest dla Sprzedawcy wiążące od momentu jego potwierdzenia przez Sprzedawcę. Potwierdzenie przyjęcia zamówienia do realizacji zostanie, według wyboru Sprzedawcy, sporządzone przez Kupującego

na piśmie i doręczone Sprzedającemu bądź przesłane w formie dokumentowej pocztą elektroniczną lub faksem. Umowa będzie realizowana na warunkach określonych w potwierdzeniu przyjęcia zamówienia do realizacji.

5. Kupujący jest związany warunkami określonymi w potwierdzeniu przyjęcia zamówienia do realizacji, w tym również, gdy zaistnieje rozbieżność pomiędzy treścią zamówienia, a treścią potwierdzenia przyjęcia zamówienia do realizacji, chyba że w terminie do 3 (trzy) dni od dnia otrzymania potwierdzenia zamówienia niezgodnego z treścią zamówienia, przekaże Sprzedającemu, w sposób wskazany w ust. 2 powyżej, oświadczenie o rezygnacji z realizacji zamówienia w formie pisemnej lub dokumentowej.

6. Sprzedawca nie jest zobowiązany do przyjęcia zamówienia Kupującego do realizacji lub zawarcia Umowy. Żadne zamówienie nie wiąże Sprzedawcy, jeżeli nie potwierdzi on jego przyjęcia do realizacji. Milczenie Sprzedawcy nie oznacza przyjęcia zamówienia do realizacji lub zawarcia Umowy. Za miejsce zawarcia Umowy uważa się siedzibę Sprzedawcy. Jakikolwiek cenniki lub informacje handlowe Sprzedawcy nie stanowią oferty w rozumieniu Kodeksu cywilnego, jeżeli nie zostało to wyraźnie wskazane w ich treści.

7. Kupujący ma prawo wycofać lub zmienić złożone zamówienie wyłącznie za zgodą Sprzedawcy, i tylko w przypadku jeżeli realizacja zamówienia jeszcze nie została rozpoczęta. Jeżeli Kupujący zdecyduje się na przerwanie realizacji zamówienia w trakcie jego realizacji, Sprzedawca jest uprawniony do obciążenia Kupującego wszelkimi poniesionymi w związku z tym kosztami, w tym kosztami związanymi z wszczęciem produkcji objętej zamówieniem, wstrzymaniem realizacji innych zamówień, kosztami transportu, zakupu materiału oraz innymi kosztami logistycznymi.

III. Ceny, faktury i zapłata.

1. Kupujący dokona zapłaty ceny Towarów lub Usług określonej w Umowie, a w braku innego pisemnego porozumienia Stron, ceny stosowanej przez Sprzedawcy w dniu zawarcia Umowy. Cena określona w Umowie bądź stosowana przez Sprzedawcę jest ceną netto, do której zostanie doliczony podatek VAT w wysokości obowiązującej w dniu wystawienia faktury, zgodnie z obowiązującymi przepisami.

2. Jeżeli Umowa nie stanowi inaczej, cena Towaru określona w Umowie bądź stosowana przez Sprzedawcę nie uwzględnia kosztów dostawy, załadunku, rozładunku oraz innych usług dodatkowych, natomiast uwzględnia koszty standardowego opakowania dla danego rodzaju Towarów.

3. Kupujący dokona zapłaty ceny na podstawie faktury VAT wystawionej przez Sprzedawcę. Zapłata zostanie dokonana

w walucie podanej na fakturze VAT. Cena zostanie zapłacona przez Kupującego w terminie uzgodnionym przez Strony. Jeżeli Strony nie uzgodnią terminu zapłaty Kupujący dokona zapłaty ceny nie później niż w terminie 7 (siedmiu) dni od dnia wystawienia faktury. Zapłata ceny zostanie dokonana na rachunek wskazany na fakturze. Za moment otrzymania zapłaty rozumie się dzień uznania rachunku bankowego Sprzedawcy kwotą należnej ceny.

4. W przypadku, gdy Kupujący opóźnia się z zapłatą, Sprzedawca może bez dodatkowego wezwania żądać od Kupującego odsetek ustawowych za opóźnienie według stawek obowiązujących dla płatności przeterminowanych obowiązujących na terenie Rzeczypospolitej Polskiej.

5. W przypadku nieuregulowania płatności przez Kupującego będącego Przedsiębiorcą lub Przedsiębiorcą-Konsumentem w wyznaczonym terminie, Sprzedawca jest uprawniony bez dodatkowego wezwania do naliczania odsetek ustawowych za opóźnienie w transakcjach handlowych.

6. W przypadku reklamacji dotyczącej braków ilościowych w dostarczonym Towarze, Kupujący może wstrzymać zapłatę części ceny w wysokości proporcjonalnej do ilości brakujących Towarów do całkowitej ilości dostarczanych Towarów.

7. Sprzedawca nie dopuszcza możliwości zwrotu Towarów lub ich części przez Kupującego, chyba że Strony pisemnie uzgodnią inaczej.

8. Sprzedawca celem zabezpieczenia płatności ma prawo uzależnić realizację umowy od udzielenia przez Kupującego zabezpieczenia obecnych lub przyszłych należności Sprzedawcy w formie wpłacenia zaliczki.

IV. Zastrzeżenie prawa własności.

1. Dostarczone Towary pozostają własnością Sprzedawcy, aż do momentu uiszczenia przez Kupującego pełnej ceny Towarów objętych Umową. Kupujący zobowiązany jest do dbałości o dostarczone Towary. W każdym przypadku opóźnienia w zapłacie, Sprzedawca uprawniony jest według swojego wyboru, niezależnie od innych postanowień niniejszych OWS, do żądania zwrotu wydanych, a nie zapłaconych w całości Towarów lub do żądania zapłaty ceny.

2. W przypadku żądania zwrotu Towarów przez Sprzedawcę zgodnie z ust. 1 powyżej, Kupujący zobowiązany jest do ich zwrotu na własny koszt i ryzyko (zwrot obejmuje opakowanie, załadunek, transport, rozładunek, ubezpieczenie na czas transportu oraz inne koszty) do miejsca wskazanego przez Sprzedawcy, w terminie 7 (siedem) dni od dnia skierowania przez Sprzedawcy żądania zwrotu do Kupującego.

3. W przypadku opóźnienia w zapłacie przez Kupującego całości lub części ceny bądź innych jego działań lub zaniechań powodujących szkodę w majątku Sprzedawcy, albo jeżeli ze względu na stan majątkowy Kupującego będzie wątpliwe, czy zapłata całości lub części ceny nastąpi w terminie Sprzedawca będzie uprawniony do wstrzymania realizacji pozostałej części Umowy, jak również całości bądź części innych Umów zawartych z Kupującym, a Kupujący nie będzie w takiej sytuacji uprawniony do dochodzenia odszkodowania za jakąkolwiek szkodę. Sprzedawca może wyznaczyć Kupującemu odpowiedni termin do zabezpieczenia zapłaty ceny w wybranej przez Sprzedawcę formie zabezpieczenia, a w terminie 30 (trzydzieści) dni po bezskutecznym upływie wyznaczonego terminu może od Umowy bądź Umów odstąpić.

V. Terminy dostaw i przejście ryzyka.

1. Dostawy Towarów realizowane są zgodnie z terminem ustalonym w Umowie oraz do miejsca i środkiem transportu ustalonym w Umowie. Usługi są wykonywane w terminie oraz w miejscu określonym w Umowie, pod warunkiem zapewnienia przez Kupującego i na jego koszt, przed planowanym terminem przystąpienia do wykonania Usług warunków niezbędnych do ich wykonania. Strony dopuszczają częściowe dostarczanie i odbiór poszczególnych Towarów oraz ich elementów, jak też częściowe świadczenie Usług. Towary uznaje się za dostarczone, w szczególności, gdy w ustalonym terminie Sprzedawca pozostawi Towary do dyspozycji Kupującego w uzgodnionym miejscu.

2. Wszelkie ryzyka, a w szczególności ryzyko przypadkowej utraty lub uszkodzenia Towarów, oraz korzyści i ciężary związane z Towarami, przechodzą na Kupującego z chwilą dostarczenia Towarów do miejsca uzgodnionego w Umowie bądź wydania Towarów przewoźnikowi.

3. Jeżeli Sprzedawca opóźnia się z dostarczeniem Towarów lub ich części bądź z wykonaniem Usług lub innego zobowiązania wynikającego z Umowy, Kupujący uzgadnia ze Sprzedawcą stosowny dodatkowy termin, nie krótszy niż 14 (czternaście) dni od terminu ustalonego w Umowie. W braku porozumienia Sprzedawca uprawniony jest do samodzielnego wyznaczenia dodatkowego terminu, nie krótszego niż 14 (czternaście) dni od terminu ustalonego w Umowie. Zmiana terminu określonego w Umowie nie daje Kupującemu prawa do zgłoszenia jakichkolwiek roszczeń wobec Sprzedawcy z tytułu takiej zmiany.

VI. Odbiory.

1. W przypadku braku stosownych instrukcji ze strony Kupującego, Sprzedawca ma obowiązek zapewnić takie opakowanie, które zagwarantuje właściwą dostawę, chroniąc Towary należycie przed uszkodzeniem. W przypadku

transportu na paletach Strony ustalą odrębnie zasady wzajemnych rozliczeń z tego tytułu.

2. W przypadku, gdy Towary będą dostarczane przez przewoźnika Sprzedawcy, Kupujący, w dniu dostawy, potwierdzi odbiór Towarów pisemnie na dokumentach przewozowych. Przy odbiorze Towarów Kupujący zobowiązany jest, w obecności przewoźnika, zbadać przesyłkę i sprawdzić zawartość dostawy oraz, pod rygorem utraty przez Kupującego wszelkich roszczeń z tego tytułu, ustalić ewentualne braki ilościowe lub jakościowe, w tym ubytki lub uszkodzenia, które winny być odnotowane w dokumentach przewozowych oraz zobowiązany jest dokonać wszelkich czynności niezbędnych do ustalenia odpowiedzialności przewoźnika, chyba że Kupującym jest Konsument.

3. W przypadku, gdy Towary będą dostarczane transportem własnym Sprzedawcy, Kupujący, w dniu dostawy, potwierdzi odbiór Towarów pisemnie na dokumentach dostawy. Przy odbiorze Towarów Kupujący jest zobowiązany zbadać przesyłkę i sprawdzić zawartość dostawy. Jeżeli przy odbiorze zostaną stwierdzone braki ilościowe lub jakościowe, w tym ubytki lub uszkodzenia, winny być one odnotowane w dokumentach dostawy, pod rygorem utraty przez Kupującego wszelkich roszczeń z tego tytułu, chyba że Kupującym jest Konsument.

4. Osobę, która ze strony Kupującego potwierdziła odbiór na dokumencie przewozowym lub dokumencie dostawy, uważa się za upoważnioną przez Kupującego do dokonania czynności odbioru, potwierdzenia odbioru i podpisania stosownego dokumentu.

5. Towary odebrane bez zastrzeżeń przez Kupującego, osobę wskazaną zgodnie z ust. 4 powyżej lub jego przewoźnika, uważa się za pozbawione wad jawnych.

6. W przypadku opóźnienia w odbiorze Towarów lub ich części przez Kupującego, Sprzedawca będzie uprawniony do obciążenia Kupującego wszelkimi kosztami stąd wynikłymi (w szczególności kosztami przechowania, utrzymania, ubezpieczenia oraz innymi kosztami dodatkowymi bądź odszkodowaniem za szkodę poniesioną w związku z opóźnieniem w odbiorze Towarów). Niebezpieczeństwo utraty lub uszkodzenia Towarów od chwili wystąpienia opóźnienia obciąża Kupującego.

7. Niezależnie od postanowienia ust. 6 powyżej, Sprzedawca wyznaczy Kupującemu, opóźniającemu się z odebraniem Towarów lub ich części, dodatkowy, co najmniej 3 (trzy) dniowy termin na jego odebranie. Po bezskutecznym upływie tego terminu, Sprzedawca będzie uprawniony, według swojego wyboru do wysłania zamówionych Towarów

do magazynu Kupującego, jego siedziby lub innego miejsca wskazanego przez Kupującego, na jego koszt i ryzyko, wystawienia faktury VAT, obejmującej cenę Towarów powiększoną o ewentualne dodatkowe koszty, wskazane w ust. 6 powyżej oraz koszty powstałe w wyniku zmiany warunków dostawy, bądź do odstąpienia od Umowy lub jej części tj. w stosunku do Towarów nieodebranych przez Kupującego i obciążenia Kupującego ewentualnymi kosztami, o których mowa w ust. 6 – w terminie 30 (trzydzieści) dni od dnia bezskutecznego upływu dodatkowego terminu do odbioru Towarów.

VII. Gwarancja i rękojmia.

1. Do sprzedaży z Konsumentem stosuje się przepisy o rękojmi zgodnie z przepisami Kodeksu cywilnego.

2. W przypadku umów zawieranych z Przedsiębiorcą oraz Przedsiębiorcą-Konsumentem wyłącza się odpowiedzialność Sprzedawcy z tytułu rękojmi za wady Towarów lub Usług.

3. Zasady obowiązywania gwarancji, okres i zakres jej udzielenia, warunki jej obowiązywania określone są odpowiednio w:

a) „Warunkach gwarancji kostki PPHU Elżbieta i Jerzy Pater Spółka z o.o. z siedzibą w Brzeźnicy” (**Załącznik nr 1 do OWS**) oraz

b) „Warunkach gwarancji wyrobów z betonu architektonicznego Conmere PPHU Elżbieta i Jerzy Pater spółka z o.o. z siedzibą w Brzeźnicy” (**Załącznik nr 2 do OWS**).

4. Kupujący zobowiązany jest do zapoznania się informacjami technicznymi o Towarach oraz do użytkowania Towarów zgodnie z tymi informacjami. Informacje te stanowią załącznik do niniejszych warunków gwarancji oraz są dostępne online w zakładce „Materiały do pobrania” na stronie internetowej Producenta: www.kostkapater.pl

VIII. Odpowiedzialność.

1. Z zastrzeżeniem bezwzględnie obowiązujących przepisów prawa, Sprzedawca odpowiada wobec Kupującego jedynie za rzeczywiste straty, z wyłączeniem utraconych korzyści lub szkody wynikowe, w tym w szczególności Sprzedawca nie odpowiada za straty produkcyjne, utratę zysku, stratę w korzystaniu, utratę kontraktów lub jakkolwiek stratę wtórną lub niebezpośrednią jakiegokolwiek rodzaju. Łączna odpowiedzialność Sprzedawcy ograniczona jest do wartości danej Umowy, tj. całkowitej ceny Towarów będących jej przedmiotem.

2. Kupujący zobowiązany jest powiadomić Sprzedawcy o ewentualnych roszczeniach z tytułu niewykonania lub nienależytego wykonania Umowy przez Sprzedawcy, w formie pisemnej, najpóźniej w terminie 14 (czternaście) dni od chwili

gdy, zgodnie z Umową, zobowiązanie miało być wykonane. Nie przedstawienie roszczeń w tym terminie oznacza bezwarunkowe zrzeczenie się ich przez Kupującego.

IX. Ochrona danych osobowych.

1. Zawierając Umowę sprzedaży Kupujący wyraża zgodę na przetwarzanie danych osobowych w zakresie obejmującym: imię, nazwisko, nazwę przedsiębiorstwa, siedzibę przedsiębiorstwa, numery telefonów, adresy poczty elektronicznej przez Sprzedawcę jako Administratora Danych Osobowych, w celach związanych z realizacją umowy sprzedaży lub dostawy – w zakresie uregulowanym w treści RODO.

2. Sprzedawca oświadcza, że dane osobowe będą przetwarzane w następujących celach:

- a)** wykonanie zawartej umowy sprzedaży lub umowy dostawy (art. 6 ust. 1 lit. b RODO),
- b)** wystawianie faktur, prowadzenie i przechowywanie dokumentacji rachunkowej (art. 6 ust. 1 lit. c RODO),
- c)** cele archiwalne na wypadek prawnej potrzeby wykazania faktów oraz w celu ewentualnego ustalenia, dochodzenia lub obrony przed roszczeniami, co stanowi prawnie uzasadniony interes (art. 6 ust. 1 lit. f RODO).

3. Sprzedawca oświadcza, że dane będą przetwarzane do końca okresu przedawnienia potencjalnych roszczeń z umowy. Dane zawarte na fakturach będą przetwarzane do końca okresu, przez który przepisy prawa wymagają przechowywać dokumentację rachunkową.

X. Siła wyższa.

W przypadku zaistnienia Siły Wyższej, terminy dostaw lub wykonania innych zobowiązań wynikających z Umowy ulegają przesunięciu (wydłużeniu) o czas trwania przeszkody spowodowanej wystąpieniem Siły Wyższej. W razie wystąpienia Siły Wyższej Strona narażona na jej działanie nie jest odpowiedzialna za spowodowane tym niewykonanie lub nienależyte wykonanie Umowy. Strona narażona na działanie Siły Wyższej może również odstąpić od Umowy, jeżeli czas trwania przeszkody spowodowanej wystąpieniem Siły Wyższej będzie dłuższy niż 3 (trzy) miesiące. W powyższych wypadkach druga Strona nie może żądać od Strony narażonej na działanie Siły Wyższej odsetek, odszkodowania, kar umownych lub innych podobnych świadczeń. Strona narażona na działanie Siły Wyższej zobowiązana jest do niezwłocznego poinformowania o tym fakcie drugiej Strony. Strony podejmą współpracę, aby zminimalizować skutki spowodowane zaistnieniem Siły Wyższej.

XI. Rozstrzygnięcie sporów i prawo właściwe.

1. We wszelkich ewentualnych sprawach spornych, jakie mogą

powstać lub wyniknąć w przyszłości pomiędzy Sprzedawcą a Kupującym z jakiegokolwiek Umowy zawartej przez nich z zastosowaniem niniejszych OWS, Kupujący i Sprzedawca będą w pierwszej kolejności starali się rozstrzygnąć je w wyniku porozumienia i negocjacji. Wszelkie spory, których nie można rozstrzygnąć polubownie, będą rozstrzygane przez Sąd właściwy miejscowo ze względu na siedzibę Sprzedawcy, chyba że przepisy zastrzegają inną właściwość w przypadku sprzedaży konsumenckiej.

2. Gdyby jedno lub więcej postanowień niniejszych OWS okazało się nieważne lub bezskuteczne, nie powoduje to naruszenia ważności lub skuteczności innych postanowień niniejszych OWS, które nadal pozostają w mocy. W takim wypadku w miejsce nieważnych lub bezskutecznych postanowień znajdują zastosowanie odpowiednie przepisy prawa.

3. Do Umów oraz OWS, jak również we wszelkich sprawach nieuregulowanych Umową lub OWS właściwym jest i zastosowanie ma wyłącznie prawo polskie.

XII. Poufność.

1. Strony zobowiązują się wzajemnie do zachowania w tajemnicy przed dostępem lub ujawnieniem na rzecz osób trzecich Informacji Poufnych.

2. Strony zobowiązują się wykorzystywać Informacje Poufne jedynie w celu realizacji postanowień Umowy i nie korzystać z Informacji Poufnych w żadnym innym celu, zarówno w trakcie obowiązywania Umowy jak i po jej wygaśnięciu, a także nie ujawniać oraz nie przekazywać żadnej z Informacji Poufnych w jakiegokolwiek formie podmiotom trzecim, w szczególności podmiotom konkurencyjnym wobec drugiej Strony, a także strzec Informacji Poufnych z najwyższą starannością.

XIII. Postanowienia dotyczące Konsument oraz Przedsiębiorcę-Konsumenta.

1. Postanowienia niniejszego pkt. XIII OWS są skierowane i tym samym wiążą wyłącznie Konsumenta oraz Przedsiębiorcy-Konsumenta.

2. Kupujący na prawach konsumenta ma prawo do odstąpienia od Umowy sprzedaży zawartej na odległość lub poza lokalem przedsiębiorstwa Sprzedawcy w terminie 14 (czternaście) dni bez podawania jakiegokolwiek przyczyny.

3. Termin do odstąpienia od umowy wygasa po upływie 14 (czternaście) dni od dnia, w którym Kupujący wszedł w posiadanie rzeczy lub w którym osoba trzecia inna niż przewoźnik i wskazana przez tego Kupującego weszła w posiadanie rzeczy.

4. Kupujący może odstąpić od Umowy sprzedaży składając oświadczenie o odstąpieniu w formie pisma wysłanego pocztą na adres Sprzedawcy lub za pośrednictwem poczty elektronicznej na adres Sprzedawcy.

5. Kupujący może skorzystać z wzoru oświadczenia o odstąpieniu od umowy dostępnego na Stronie internetowej Sprzedawcy www.kostkapater.pl w zakładce „Materiały do pobrania” jednak nie jest to obowiązkowe.

6. Aby zachować termin na odstąpienie od umowy wystarczy by oświadczenie o odstąpieniu zostało wysłane przed upływem terminu na odstąpienie. Sprzedawca niezwłocznie potwierdza Kupującemu otrzymanie oświadczenia o odstąpieniu.

7. Sprzedawca ma obowiązek niezwłocznie, nie później niż w terminie 14 dni od dnia otrzymania oświadczenia Kupującego o odstąpieniu od Umowy sprzedaży, zwrócić mu wszystkie dokonane przez niego płatności, w tym koszt Dostawy Towaru do Kupującego. Sprzedawca może wstrzymać się ze zwrotem płatności otrzymanych od Kupującego do chwili otrzymania z powrotem Towaru lub dostarczenia przez Klienta dowodu odesłania Towaru, w zależności od tego, które zdarzenie nastąpi wcześniej.

8. Jeżeli Kupujący, korzystający z prawa do odstąpienia wybrał sposób dostarczenia Towaru inny niż najtańszy zwykły sposób Dostawy oferowany przez Sprzedawcę, Sprzedawca nie jest zobowiązany do zwrotu Kupującemu poniesionych przez niego dodatkowych kosztów.

9. Kupujący ma obowiązek zwrócić Towar Sprzedawcy niezwłocznie, jednak nie później niż w terminie 14 dni od dnia, w którym odstąpił od Umowy sprzedaży. Do zachowania terminu wystarczy odesłanie Towaru na adres Sprzedawcy przed upływem tego terminu.

10. W wypadku odstąpienia Kupujący ponosi tylko bezpośrednie koszty zwrotu Towaru.

11. Kupujący ponosi odpowiedzialność za zmniejszenie wartości Towaru będące wynikiem korzystania z niego w sposób wykraczający poza sposób konieczny do stwierdzenia charakteru, cech i funkcjonowania Towaru.

12. Sprzedawca dokonuje zwrotu płatności przy użyciu takiego samego sposobu zapłaty, jakiego użył Kupujący chyba, że Kupujący wyraźnie zgodził się na inny sposób zwrotu, który nie wiąże się dla niego z żadnymi kosztami.

13. Sprzedawca dokonuje zwrotu płatności na rachunek bankowy podany przez Kupującego. Koszty zwrotu płatności ponosi Sprzedawca.

14. Konsument oraz Przedsiębiorca-Konsument objęci są ochroną w zakresie zakazu stosowania postanowień niedozwolonych tj. klauzul abuzywnych.

15. Kupujący Przedsiębiorca na prawach konsumenta traci uprawnienia z tytułu ochrony konsumenckiej w przypadku, gdy Umowa, którą zawarł ze Sprzedawcą posiada charakter zawodowy, który jest weryfikowany na podstawie wpisu tego przedsiębiorcy w Centralnej Ewidencji i Informacji o Działalności Gospodarczej Rzeczypospolitej Polskiej, w szczególności wskazanych tam kodów Polskiej Klasyfikacji Działalności.

16. W kwestiach nieuregulowanych w niniejszym pkt. XIII OWS stosuje się odpowiednio przepisy rozdziału 4 ustawy z dnia 30 maja 2014 r. o prawach konsumenta.

XIV. Postanowienia ogólne.

1. Integralną część OWS stanowią następujące załączniki:
a) Załącznik nr 1 – Warunki gwarancji kostki PPHU Elżbieta i Jerzy Pater Spółka z o. o. z siedzibą w Brzeźnicy;

2. Przeniesienie przez Kupującego jakichkolwiek praw lub zobowiązań z Umowy, w tym również z OWS, na osobę trzecią może nastąpić wyłącznie za uprzednią, pisemną zgodą Sprzedawcy. Sprzedawca uprawniony jest do przeniesienia wszelkich praw lub zobowiązań z Umowy, w tym również z OWS, na dowolnie wybraną osobę trzecią.

3. Wyłącza się prawo dokonywania przez Strony wzajemnych potrąceń, z wyjątkiem wierzytelności niespornych lub ustalonych prawomocnym orzeczeniem sądowym.

4. Z zastrzeżeniem postanowień niniejszych OWS, wszelkie przewidziane w niniejszych OWS zawiadomienia lub oświadczenia wymagają dla swojej ważności zachowania formy pisemnej.

5. Wszelkie zmiany Umowy wymagają formy pisemnej pod rygorem nieważności.

6. O zmianach OWS Sprzedawca poinformuje Kupującego poprzez przekazanie treści zmienionych OWS. Kupujący jest związany treścią zmienionych OWS od chwili ich otrzymania.

Warunki Gwarancji

Warunki gwarancji kostki oraz płyt betonowych
PPHU Elżbieta i Jerzy Pater Spółka z o. o. z siedzibą w Brzeźnicy

Przedsiębiorstwo Produkcyjno-Handlowo-Usługowe Elżbieta i Jerzy Pater Sp. z o.o., 39-207 Brzeźnica, ul. Dębicka 52, wpisane do rejestru przedsiębiorców prowadzonego przez Sąd Rejonowy w Rzeszowie, XII Wydział Gospodarczy Krajowego Rejestru Sądowego, numer KRS: 0000165499 (dalej „**Producent**”) gwarantuje należyłą jakość swojego towaru (dalej „**Towar**”), przez co należy rozumieć zgodność z właściwymi dla Towaru Polskimi Normami oraz z dokumentacją wystawioną Producenta w zakresie deklarowanych przez Producenta właściwości użytkowych.

Warunki ogólne.

1. Gwarancja dotyczy wyrobów opisanych przez Producenta jako Towary, dla których wymagania określił Producent w deklaracji właściwości użytkowych.
2. Uprawnienia z tytułu gwarancji przysługują Kupującemu pod warunkiem pełnej i terminowej zapłaty za zakupione Towary.
3. Gwarancja jest ważna jedynie na terytorium Rzeczypospolitej Polskiej.
4. Niniejsza gwarancja nie wyłącza, nie ogranicza uprawnień Kupującego wynikających z przepisów o rękojmi za wady rzeczy sprzedanej w przypadku Kupujących konsumentami.
5. Okres gwarancji wynosi 12 miesięcy lata od daty wydania kupującemu Towaru.
6. W przypadku dalszej odsprzedaży Towaru uprawnienia z tytułu gwarancji przechodzą w całości na kolejnego Kupującego.

7. Kupujący jest zobowiązany do oceny wyrobów w zakresie wymiarów i wyglądu zewnętrznego przed i w trakcie zabudowy. W przypadku stwierdzenia wad Towarów, Kupujący jest zobowiązany do wstrzymania się z wbudowaniem wyrobów i poinformowania Producenta o wadach przez złożenie pisemnej reklamacji. W przypadku zabudowania Towaru z widocznymi jawnymi wadami oznacza akceptację jego wyglądu zewnętrznego oraz utratę przez Kupującego uprawnień z tytułu gwarancji wobec takiego Towaru.

8. Kupujący zobowiązany jest do zapoznania się informacjami technicznymi o Towarach oraz do użytkowania Towarów zgodnie z tymi informacjami. Informacje te stanowią załącznik do niniejszych warunków gwarancji oraz są dostępne online w zakładce „Materiały do pobrania” na stronie internetowej Producenta: www.kostkapater.pl.

Wyłączenia odpowiedzialności gwaranta.

1. Gwarancją nie są objęte wady i uszkodzenia Towaru powstałe w wyniku:
- a) niewłaściwego zaprojektowania lub wykonania podbudowy;
 - b) zabudowania Towaru z widocznymi jawnymi wadami, chyba że Kupujący jest w stanie udowodnić, iż wada Towaru miała miejsce przed zabudową;
 - c) niewłaściwego składowania lub transportu Towaru;
 - d) niewłaściwego lub niezgodnego z zasadami sztuki budowlanej montażu Towaru (np. obtłuczenia krawędzi wyrobów powstałe wskutek niezachowania odpowiedniej szerokości spoin);
 - e) niewłaściwego doboru Towaru do rodzaju i wielkości przenoszonych obciążeń,



f) niewłaściwego użytkowania, niezgodnego z przeznaczeniem lub właściwościami Towaru;

g) zabudowy niedojrzałego Towaru;

h) w przypadku betonu towarowego gwarancja nie obejmuje również: (i) wad i uszkodzeń powstałych w wyniku dolania wody na miejscu budowy lub niewłaściwego ułożenia, zagęszczenia mieszanki lub pielęgnacji świeżego betonu np. rysy skurczowe, powstałe w pierwszych kilkunastu godzinach po wbudowaniu na powierzchniach stropów, nawierzchni itp. (będące efektem nieprawidłowego zabezpieczenia powierzchni świeżego betonu przed zbyt szybką utratą wody) oraz (ii) wad i uszkodzeń powstałych w wyniku nieprawidłowego zabezpieczenia świeżego betonu przed działaniem mrozu.

2. Nie podlegają reklamacji w ramach gwarancji:

a) dopuszczone przez odpowiednie normy odchyły w wymiarach lub wyglądzie Towaru;

b) ubytki w wierzchniej warstwie Towaru, będące następstwem eksploatacji i naturalnego zużycia;

c) wykwity wapienne w postaci białego nalotu, powstałe w wyniku zachodzących reakcji chemicznych, które są zjawiskiem naturalnym i przemijającym oraz nie obniżają wartości użytkowej Towaru;

d) ewentualne różnice w jednolitości tekstury i zabarwienia, spowodowane nieuniknionymi zmianami właściwości surowców oraz warunków twardnienia, nie będące skutkiem błędu technologicznego (Producent zaleca układanie Towaru z kilku palet jednocześnie, co pozwala uniknąć przebarwień wielkopowierzchniowych);

e) towary zakupione jako niepełnowartościowe.

Tryb rozpatrywania reklamacji.

1. Zgłoszenie reklamacyjne powinno zostać dokonane w formie pisemnej, na adres: Dębicka 52, 39-207 Brzeźnica lub za pośrednictwem poczty elektronicznej: na adres Marketing@kostkapater.pl

2. Warunkiem przyjęcia reklamacji jest złożenie:

a) formularza reklamacyjnego, (Kupujący może skorzystać ze wzoru znajdującego się w zakładce „Materiały do pobrania” na stronie internetowej Producenta: www.kostkapater.pl),

b) oryginału dokumentu zakupu Towaru (faktura lub paragon),

c) składowa reklamacja powinna zawierać wykaz dostrzeżonych wad Towaru, kontakt telefoniczny oraz wskazanie proponowanego miejsca oględzin.

3. W przypadku stwierdzenia wady Kupujący powinien wstrzymać się z zabudową wadliwych Towarów oraz złożyć reklamację.

4. W przypadku uznania reklamacji, Producent nie ponosi kosztów związanych z rozbiórką i przebudową ułożonych powierzchni.

5. Producent, w terminie 30 dni od daty otrzymania reklamacji, ustosunkuje się do żądań Kupującego i udzieli odpowiedzi na zgłoszenie reklamacyjne. Termin ten może ulec wydłużeniu w przypadku (a) konieczności dokonania ekspertyzy Towaru, (b) powstania niezależnych od Producenta okoliczności dokonania oględzin (c) jeżeli z uwagi na zakres zgłoszenia reklamacyjnego dochowanie terminu nie jest możliwe.

6. W przypadku takiej konieczności Producent, w terminie do 21 dni od zgłoszenia reklamacji dokona komisyjnych

ogłędzin Towaru w miejscu wskazanym przez Kupującego, celem zbadania zasadności reklamacji.

7. W przypadku uznania przez Producenta zasadności reklamacji, Producent ustala z Kupującym termin i sposób usunięcia wady poprzez wymianę Towaru na wolny od wad, obniżenie ceny, bądź inny sposób załatwienia reklamacji.

8. Wszelkie wadliwe Towary po ich wymianie stają się własnością Producenta.

9. W uzasadnionych przypadkach Producent ma prawo odmówić realizacji zobowiązań gwarancyjnych, w szczególności gdy Kupujący wiedział o wadzie w chwili zakupu lub gdy nie obniża ona wartości i użyteczności Towaru.

10. W przypadkach nieobjętych niniejszą gwarancją zastosowanie w przypadku sprzedaży konsumenckiej mają przepisy Kodeksu Cywilnego.

11. W przypadku umowy zawieranej z Konsumentem, tj. osobą fizyczną dokonującą czynności prawnej niezwiązanej bezpośrednio z jej działalnością gospodarczą lub zawodową zastosowanie mają przepisy ustawy z dnia 30 maja 2014 o prawach konsumenta.

12. Kupujący będący konsumentem ma możliwość skorzystania z pozasądowych sposobów rozpatrywania reklamacji i dochodzenia roszczeń, w szczególności:

a) jest uprawniony do zwrócenia się do stałego polubownego sądu konsumenckiego, o którym mowa w art. 37 ustawy z dnia 15 grudnia 2000 r. o Inspekcji Handlowej (Dz.U. 2001 nr 4 poz. 25 ze zm.), z wnioskiem o rozstrzygnięcie sporu wynikłego z zawartej umowy;

b) jest uprawniony do zwrócenia się do wojewódzkiego inspektora Inspekcji Handlowej, zgodnie z art. 36 ustawy z dnia 15 grudnia 2000 r. o Inspekcji Handlowej (Dz.U. 2001 nr 4 poz. 25 ze zm.), z wnioskiem o wszczęcie postępowania mediacyjnego w sprawie polubownego zakończenia sporu między konsumentem, a Producentem.

Wykaz instytucji zajmujących się pozasądowym rozwiązywaniem sporów konsumenckich w Polsce dostępny jest pod adresem internetowym:
https://www.uokik.gov.pl/rejestr_podmiot_uprawnionych.php.

Ponadto, szczegółowe informacje dotyczące możliwości skorzystania przez konsumenta z pozasądowych sposobów rozpatrywania reklamacji i dochodzenia roszczeń oraz zasady dostępu do tych procedur dostępne są w siedzibach oraz na stronach internetowych powiatowych (miejskich) rzeczników konsumentów, organizacji społecznych, do których zadań statutowych należy ochrona konsumentów, Wojewódzkich Inspektoratów Inspekcji Handlowej oraz pod adresem internetowym Urzędu Ochrony Konkurencji i Konsumentów:
<https://www.uokik.gov.pl/>.

Regulamin odkupu palet

I. Postanowienia ogólne

1. Regulamin określa obowiązujące w Przedsiębiorstwie Produkcyjno Handlowo Usługowym Elżbieta i Jerzy Pater Sp. z o.o. zasady odkupu i przyjęcia Palet od Klientów.

2. Ilekroć w niniejszym Regulaminie mowa jest o:

a) Spółka Pater – rozumie się przez to spółkę Przedsiębiorstwo Produkcyjno Handlowo Usługowe Elżbieta i Jerzy Pater Sp. z o.o. z siedzibą w Brzeźnicy,

b) Paleta lub Palety – drewniane opakowania zwrotne, na których sprzedawane są produkty Spółki Pater,

c) Klient – każdy podmiot, który dokonał zakupu wyrobów Spółki Pater,

Dokonując zakupu wyrobów Spółki Pater Klient jednocześnie akceptuje warunki sprzedaży i odkupu Palet opisane w Regulaminie.

II. Warunki sprzedaży wyrobów

1. Produkowane przez Spółkę Pater wyroby są sprzedawane wyłącznie na Paletach oznaczonych logiem Spółki Pater.

2. Klient zobowiązany jest do dokonania oględzin Palet przy odbiorze wyrobów oraz zgłoszenia ewentualnych uszkodzeń.

2. Do ceny sprzedaży wyrobów zostaje doliczony koszt Palet jako iloczyn liczby Palet i ceny 40 zł netto za jedną Paletę.

III. Warunki odkupu Palet

1. Spółka Pater zobowiązuje się do odkupu sprzedanych Klientowi Palet na zasadach opisanych w Regulaminie, pod warunkiem ich zwrotu w terminie 2 miesiące od dnia sprzedaży.

2. Spółka Pater będzie odkupywała wyłącznie własne Palety – oznaczone logiem Spółki Pater, pełnowartościowe, nieuszkodzone i nadające się do dalszego użytku.

3. Spółka Pater kwalifikuje Palety jako uszkodzone takie, które nie nadają się do dalszego wykorzystania (np. posiadają brak więcej niż jednej deski, są pocięte lub połamane).

4. Weryfikacja ilości i jakości zwracanych Palet dokonywana jest przez uprawnionego pracownika Spółki Pater.

5. Ocena stanu technicznego i jakości zwracanych Palet należy wyłącznie do pracownika Spółki Pater i nie podlega weryfikacji ze strony Klienta. Po dokonaniu weryfikacji pracownik Spółki Pater przedstawi Klientowi informację które z Palet, w jakiej ilości mogą zostać odkupione oraz które Palety Klient obowiązany jest odebrać z uwagi na to, iż nie spełniają wymogów określonych w pkt 2 powyżej.

6. Zwracane Palety powinny być ułożone w słupki – jedna na drugiej. Spółka Pater może odmówić przyjęcia zwrotu Palet, jeżeli ich ułożenie nie jest właściwe.

7. Zwrot Palet powyżej 150 sztuk Klient jest zobowiązany zgłosić do działu sprzedaży Spółki Pater minimum 1 dzień przed planowanym zwrotem.

8. Klient zobowiązany jest zwrócić Palety na swój koszt do siedziby Spółki Pater pod adresem: ul. Dębicka 52, 39-207 Brzeźnica, woj. podkarpackie.

9. Spółka Pater przyjmuje zwrot Palet wyłącznie w godzinach pracy działu sprzedaży: w dni robocze w godzinach od 7:00 – 15:00.

IV. Rozliczenie zwrotu Palet

1. Spółka Pater odkupuje Palety po cenie ich sprzedaży, tj. 40 zł netto za jedną Paletę.

2. Warunkiem odkupu Palet jest przedstawienie oryginalnego dowodu zakupu.

3. Spółka Pater dokonuje płatność za odkupione Palety w formie przelewu na konto Klienta lub w formie zwrotu gotówki w kasie.

Nasze social media



Facebook



Instagram



Strona internetowa

Idealna kondycja kostki na długie lata



Ochrona HIGH PROTECTION - impregnacja na etapie produkcji zapewnia standardową ochronę przed zabrudzeniami.



Ochrona przed rozwojem mchów oraz porostów

Ograniczone powstawanie wykwitów wapiennych

Ochrona przed promieniowaniem UV

Ochrona przed zabrudzeniami

Pory kapilarne częściowo zamknięte

Stabilność koloru

Pojedyncza powłoka

www.kostkapater.pl

Zeskanuj kod QR

Dowiedz się więcej o naszych produktach

